

## Инструменты, которые могут понадобиться при сборке



### Примечания:

1. Мебель изготавливается из ДСП I и III сортов, в связи с этим возможны незначительные дефекты на невидимых поверхностях деталей.
2. Изготовитель оставляет за собой право вносить изменения в конструкцию изделия, не ухудшающие их потребительские свойства, без отображения в паспорте на изделие.
3. Обращаем Ваше внимание! Оттенки цветов рисунков и материалов (ЛДСП, Плёнка ПВХ, отделка и др.), могут незначительно отличаться от рисунков каталога, изображений на сайте, а также при комплектации изделий из разных партий.

### ГАРАНТИИ ИЗГОТОВИТЕЛЯ

#### Гарантия на мебель составляет 24 месяца.

Претензии по качеству и комплектности мебели принимаются в пределах гарантийного срока по месту покупки. Для выполнения предприятием - изготовителем гарантийных обязательств, выявления несоответствий и установления причин их возникновения необходимо сохранить и предоставить:

- 1) части упаковки с наклеенными этикетками, номером партии или ростером (или их фотографии);
- 2) фотографии распечатанных упаковок, где обнаружен заводской брак деталей;
- 3) фотографии узлов, деталей собираемого изделия, если заводской брак обнаружен до сборки и в процессе сборки.

#### Не являются гарантийным случаем:

Различные повреждения деталей и узлов изделий (бой, сколы, царапины, расслоения, оплавление, набухание ЛДСП и др.), возникшие в результате перевозки самовывозом, самостоятельной сборки, нарушений правил эксплуатации. Замена деталей и узлов изделий, не попадающих под гарантийный случай, производится за дополнительную плату.

Наша мебель прослужит Вам годы, если Вы будете соблюдать несколько простых правил:

### ПРАВИЛА ЭКСПЛУАТАЦИИ

**ВНИМАНИЕ!** Во избежание несчастных случаев во время эксплуатации рекомендуем закрепить изделие к стене. Для разных материалов стен требуются различные крепления, используйте крепёжные средства, подходящие для материала стен в вашем доме.

1. Использовать изделие только по своему функциональному назначению.
2. Располагать изделия на расстоянии не менее 50 см от отопительных приборов.
3. Содержать изделия в сухих проветриваемых помещениях при температуре от +8° С до +50° С и относительной влажности воздуха от 45 % до 70%.
4. Избегать попадания на изделие прямых солнечных лучей и атмосферных осадков.
5. Удалять пыль с поверхности мягкой сухой тканью.
6. Для чистки мебели от загрязнений использовать специальные средства по уходу за мебелью или слабый мыльный (спиртовой) раствор с последующей протиркой сухой тканью.
7. При попадании влаги на изделие незамедлительно протереть поверхность сухой мягкой тканью.
8. При ослаблении крепежной фурнитуры во время эксплуатации мебели, необходимо подтянуть винты, шурупы, болты.

#### Категорически запрещается:

1. Передвигать, ударять, ронять на поверхности тяжелые, твердые предметы, чтобы не вызвать механические повреждения.
2. Допускать контакт изделия с горячими предметами.
3. Длительный контакт поверхностей изделия с влагой.
4. Контакт изделия с кислотами, щелочами, растворителями и прочими химическими веществами, способными нанести вред изделию.
5. Применять при протирке изделия бытовые чистящие средства, не предусмотренные для ухода за мебелью.

Поделитесь своим мнением об этой мебели. Напишите на [zabota@mebelson.ru](mailto:zabota@mebelson.ru)

 **MEBELSON**<sup>®</sup>

427022, УР, г. Ижевск, район Пирогово,  
ул. Торговая, 15  
e-mail: [mebelson@udm.net](mailto:mebelson@udm.net), [www.mebelson.ru](http://www.mebelson.ru)  
тел.: (3412) 623-888, 623-633, 623-632.

## Шкаф 2-створчатый «Макси»

Габаритные размеры: 600(ш) x 470(г) x 2021(в) мм



### Уважаемые покупатели!

Вся выпускаемая мебель для удобства транспортировки и сохранности внешнего вида поставляется в разобранном виде. При этом упаковки с мебелью должны быть надежно защищены от сильных толчков, ударов, повреждения, воздействия влаги и грязи.

Перед сборкой изделия ознакомьтесь с инструкцией по сборке и правилами по эксплуатации (их несоблюдение снимает с предприятия изготовителя гарантийные обязательства), подготовьте необходимые инструменты.

Мебель имеет Гигиенический сертификат

ЕАС

# Шкаф 2-створчатый «Макси»

## ПОСЛЕДОВАТЕЛЬНОСТЬ СБОРКИ

**Внимание:** Изделие предусматривает универсальную сборку (фасад с ручкой слева, фасад с ручкой справа).

Сборка должна производиться на ровной поверхности.

### Этап №1. Подготовка к сборке

Перед непосредственной сборкой необходимо:

- Внимательно ознакомиться с данной инструкцией.
- Распаковать упаковки, скомплектовать детали согласно схемам, определить наличие необходимой фурнитуры.
- Во избежание повреждения поверхностей деталей предварительно разложить мягкую толстую ткань или гофрокартон от упаковки.
- Номера деталей на схемах соответствуют номерам, поставленным на нелицевых кромках деталей.

**Обратите внимание на подбор соответствующих саморезов.**

### Этап №2. Установка фурнитуры

- На дет. 1, 2, 8, 9 установить соответствующие части петли накладной (К-4) крепить при помощи самореза 3.5x16 (Схема 2).
- На дет. 6 (2 шт.) установить соответствующие части стяжки эксцентриковой (К-2) (Схема 1).
- На дет. 1, 2 установить опору пятниковую (К-6) крепить при помощи самореза 3x20.
- На дет. 5 установить штангу выдвижную (К-5) крепить при помощи самореза 3.5x16. (Схема 4).
- На дет. 9 установить ручку (К-3), крепить при помощи винтов М4x25.

### Этап №3. Сборка шкафа

- Дет. 1 крепить к дет. 3, 5 при помощи конфирмата 7x50 (К-1).
- Дет. 2 крепить к дет. 3, 5 при помощи конфирмата 7x50 (К-1).
- Дет. 6 (2 шт.) крепить к дет. 1, 2 при помощи стяжки эксцентриковой (К-2)(Схема 1).
- Дет. 4, 7 крепить к дет. 1, 2 при помощи конфирмата 7x50 (К-1).

**Перед установкой задних стенок проверить диагонали корпуса.**

- Дет. 10 (2 шт.) крепить к дет. 1, 2, 3, 4, 5 при помощи самореза 3x20 (К-9), в ДВП предварительно пробить отверстия (рекомендуемый шаг 150 мм) гвоздем-пробойником.
- Дет. 10 (2 шт.) соединить между собой планкой для стыковки ДВП (К-7).
- Дет. 10 (2 шт.) крепить к дет. 7 при помощи самореза 4,2x13 с прессшайбой (К-8).

### Этап №4. Завершение сборки

- В рабочем положении установить и отрегулировать фасады дет. 8, 9 (Схема 2,3).
- На видимые шляпки конфирмата 7x50 (К-1) установить заглушки.

## Детали

Поз.	Наименование	Кол.
1	Бок левый	1
2	Бок правый	1
3	Дно	1
4	Колпак	1
5	Горизонт	1
6	Лицевая панель	2
7	Ребро жесткости	1
8	Фасад	1
9	Фасад	1
10	Стенка задняя	2

**ВНИМАНИЕ!** Производитель оставляет за собой право не комплектовать наружную и внутреннюю невидимую фурнитуру, а также технологические отверстия заглушками.

## Фурнитура

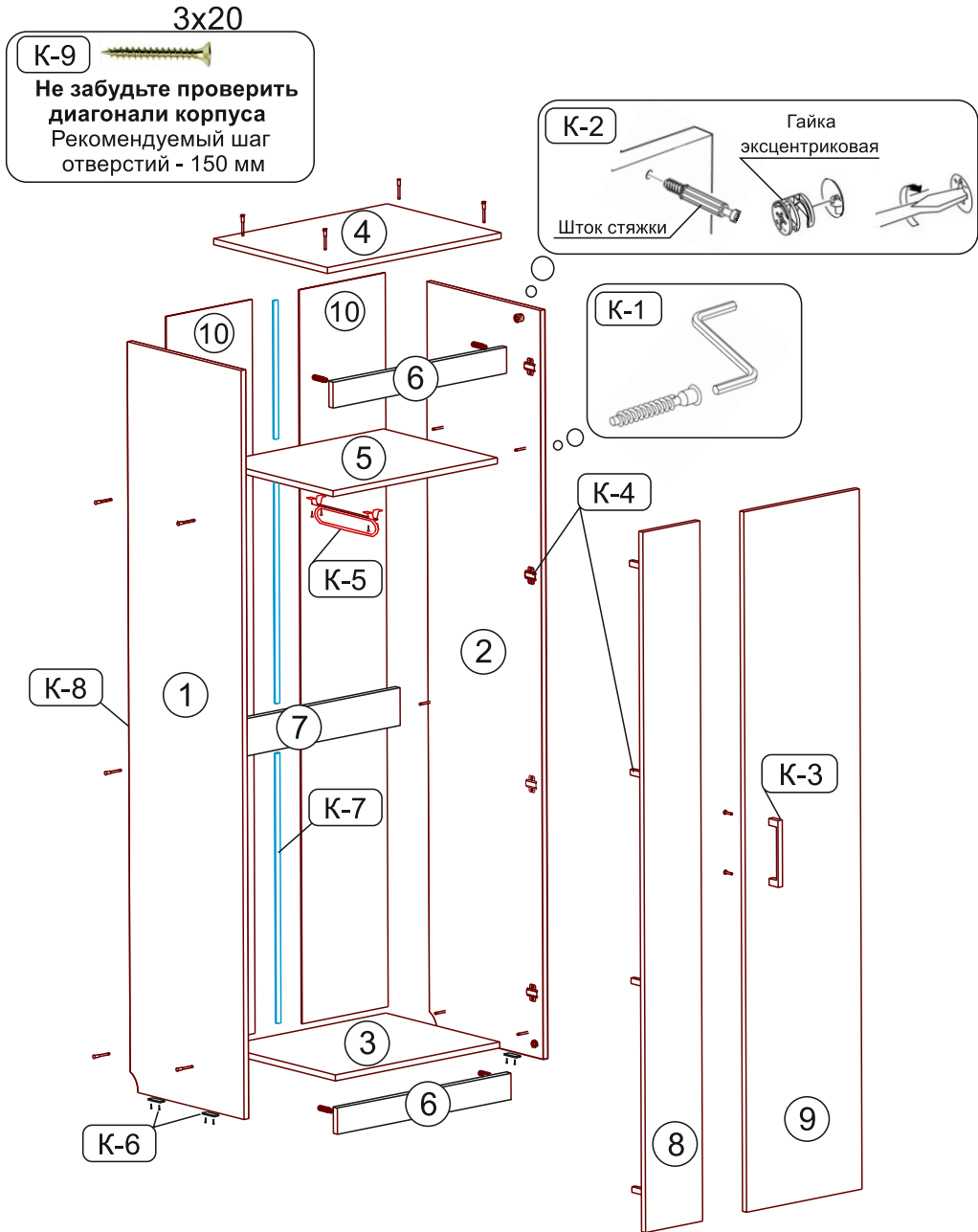
Поз.	Наименование	Кол.	Изображение*
К-1	Конфирмат 7x50	14	
	Заглушка конфирмата	10	
	Ключ конфирматный	1	
К-2	Стяжка эксцентриковая	4	
К-3	Ручка 160 мм	1	
К-4	Петля накладная	8	
	Саморез 3,5x16**	32	
К-5	Штанга выдвижная L=350	1	
	Саморез 3,5x16**	4	
К-6	Опора пятниковая	4	
	Саморез 3x20**	8	
К-7	Планка для стыковки	1	
К-8	Саморез 4,2x13 с прессшайбой**	2	
К-9	Саморез 3x20**	42	
	Гвоздь-пробойник 3x70	1	

\* Изображение фурнитуры дает представление о её внешнем виде и не отображает реальных размеров.

\*\* Обратите внимание на подбор соответствующих саморезов.

# Шкаф 2-створчатый «Макси»

Схема 1: Сборка шкафа



# Шкаф 2-створчатый «Макси»

Схема 2: Установка петли накладной

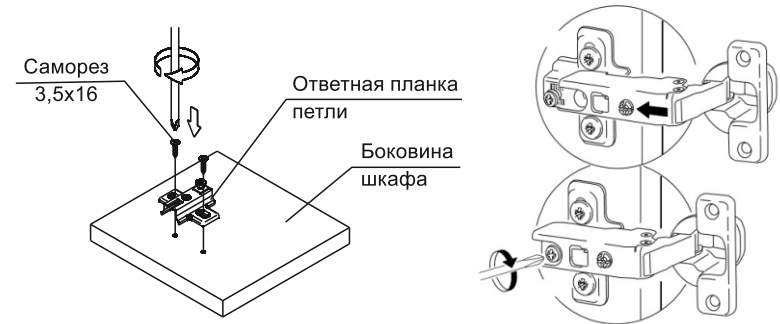
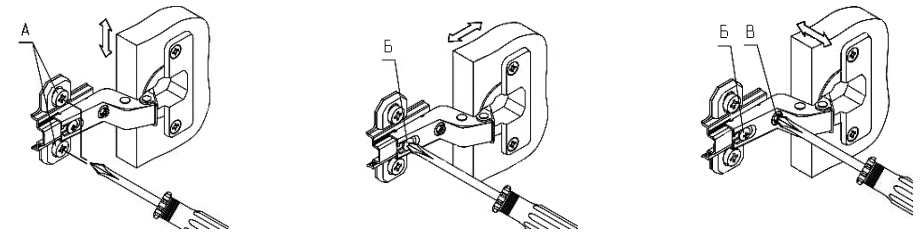


Схема 3. Регулировка положения фасада



1. Регулирование вертикального положения фасада:

- ослабить саморезы «А»;
- отрегулировать положение ответной планки петли по вертикали;
- затянуть саморезы «А».

2. Регулирование глубины фасада:

- ослабить винт «Б»;
- отрегулировать расстояние между фасадом и боковиной;
- затянуть винт «Б».

3. Регулирование наложения фасада:

- ослабить винт «Б»;
- отрегулировать наложение фасада, затягивая или ослабляя винт «В»;
- затянуть винт «Б».

Схема 4. Установка штанги выдвижной

